

DATOS GENERALES DE LA COMUNIDAD DE PACHUITZ OBTENIDOS A PARTIR DE LA ENCUESTA A HOGARES APLICADA DURANTE DICIEMBRE 2003, ENERO Y FEBRERO 2004.

CARACTERÍSTICAS GENERALES

Datos Demográficos

Se encuestaron 20 hogares de un total de 36, lo que representa aproximadamente 55.5% de los hogares. Estos hogares incluyen 25 familias ya que 4 de ellos están compuestos por familias nucleares (tres hogares con dos familias y un hogar con tres familias) (20% del total de los hogares son familias extensas). La Figura 1 muestra el croquis realizado para escoger el número de hogares al azar que habrían de ser entrevistados. De los hogares encuestados, el total de hombres fue 75 y de mujeres 67. El promedio de miembros de una familia resultó ser de 5.6 (error= 2.8, min=2, max=13), y el promedio de miembros de los hogar de 7 (error= 3.3) (máximo 13, mínimo 2)

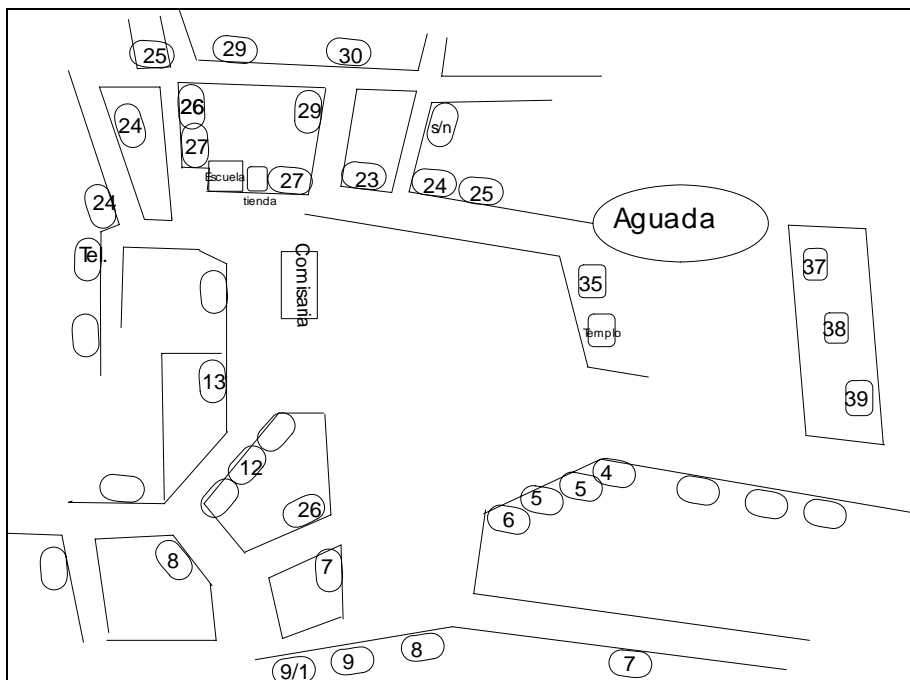


Figura 1. Croquis de Pachuitz, Hopelchen, Campeche y ubicación de hogares para el diseño de la muestra para la aplicación de la Encuesta a Hogares.

La distribución de la población por edades y sexo se muestra en la Figura 1. 47% de la población encuestada tiene menos de 16 años (66 de 142), 31% (44) tiene entre 16 a menos de los 35, 20% (29) tiene entre 35 y menos de 65, y 2% (3) tiene menos de 65 años. El promedio de edad de los jefes de familia es de 45 años con un mínimo de 28 y un máximo de 80.

Ocupación

El total de los jefes de familia manifestaron trabajar las labores del campo. Por su parte, el total de las mujeres jefas de familia manifestaron dedicarse a las actividades propias del hogar. De los hijos y otros miembros del hogar 25.8% son estudiantes (25 de 97). 8.2% (8) colaboran en el hogar, 20.6 trabajan en labores propias del campo (20), 28.9% son infantes (28), 14.4% no tienen ocupación (14).

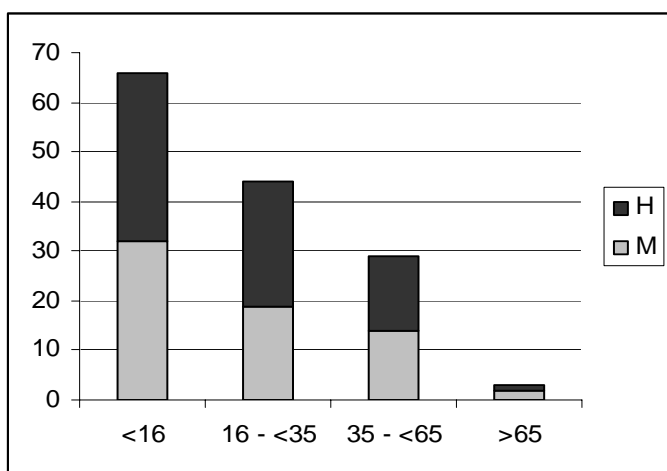
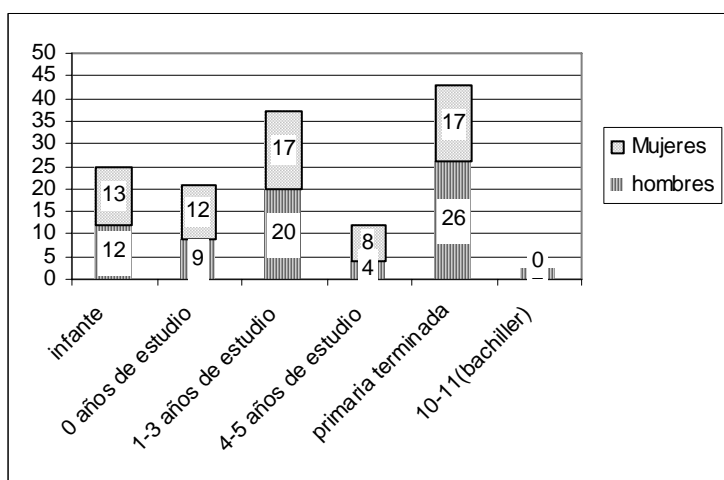


Figura 1. Distribución de la población por edades y sexo de la muestra encuestada en Pachutz, Hopelchen, Campeche.

Educación

17.9% (25 de 140) de la población es infante (menos de 4 años), 15% (21) es analfabeta, 35% ha estudiado o se encuentra estudiando algún grado de la primaria (49). 30.7% cuenta con la primaria terminada (43). Únicamente 1.4% se encuentra estudiando el bachiller.



Lenguas

Tomando en cuenta la población entrevistada no infante (127 personas), 69.7 % de la población es bilingüe (92) y 30.4 % únicamente habla maya (40). De la población monolingüe 32.5 son hombres (13 de 40) y 67.5% son mujeres (27 de 40).

Vivienda

El promedio de número de habitaciones por hogar es 2.2, con un mínimo de 1 y un máximo de 4 (error = 0.52). Todos los hogares menos uno cuenta con un cuarto de cocina separado.

Ninguna casa tiene acceso a agua potable. Ninguna casa tiene electricidad. Únicamente un hogar cuenta con planta solar. Todos los hogares cocinan con leña. Ningún hogar cuenta con refrigerador ni con televisión. 4 hogares cuentan con vehículo propio (20% de los hogares). Solo un hogar tiene letrina, en los demás se utiliza el solar.

En general, la vivienda es de tipo maya tradicional (bajareque revocado pintado con cal y techo de guano). Solo un caso cuya casa es de tabicón. El resto cuenta con al

menos una habitación del tipo tradicional. De los 19 hogares (que cuentan con casa tradicional), 8 (42%) tiene aparte una habitación hecha o de piedra o de tabicòn (la mitad de piedra y la mitad de tabacòn. En estos casos los techos son generalmente de lámina, aunque hay dos casos que son de losa. Todos los hogares cuentan con piso de cemento en por lo menos una de sus habitaciones, aunque 11 familias cuenta con al menos una de sus habitaciones con piso de tierra (58% de los hogares).

Siguiendo la casa tradicional, es común que las habitaciones no tengan ventanas (55% de las viviendas) y aquellas que las presentan únicamente 22% tiene vidrio (2 de 9).

Migración

Todas las personas entrevistadas son originarias de la región, exceptuando una mujer que vino de Tabasco (en matrimonio con uno de los lugareños) y que ya lleva viviendo 13 años en Pachuitz.

Trasferencias

Solo se registran tres casos en donde la familia recibió algún apoyo ya sea de Oxfam o de la iglesia (solo 1 en dinero, los demás en especies)

Trabajo asalariado

Se registran dos casos en que las personas obtuvieron ingresos por trabajar de jornaleros dentro de La Montaña. Se reportan 3 hogares en donde se obtienen ingresos por trabajo fuera del ejido.

Únicamente 25% (5 casos) obtiene ingresos por trabajo asalariado ocasional, ya sea dentro o fuera de La Montaña. Las ganancias son en promedio 19,550 pesos al año (mínimo 1200, máximo 72000 –caso de tres hermanos que salen a trabajar), mediana, 7,2220. Únicamente uno de estos casos obtiene ingresos por trabajos relacionados con la industria, los demás se relacionan con trabajos en el campo.

Otros ingresos o egresos (incluyendo subsidios no productivos)

100% de las familias tuvieron ingresos por subsidios no productivos (oportunidades). El promedio de ganancia por este concepto fue de 2,230 (min 530, max 7800). Mediana y moda, 1920

35% (7 de 20) de las familias reportaron ingresos por conceptos de préstamo solicitado, prestamos a terceros que se hayan pagado y ahorro. El ingreso promedio por estos conceptos fue de 1,785 (min 100, max 5000). Mediana 1000, moda 200

Por su parte 30% de las familias (6 de 20) reportaron egresos por conceptos de deudas saldadas, dinero que hayan prestado a otros, uso de ahorros anteriores. En promedio se reportaron salidas de 1,250, (min. 100, max 4000). Mediana 600, moda 200

El promedio total por otros ingresos menos los egresos fue de 2,480 (530, 7800) con una mediana y moda de 1920.

Gastos fijos del hogar

15 de los hogares (75%) reportaron gastos fijos del hogar. Estos gastos se dan por los conceptos de agua potable, doctor y medicinas. El promedio de gastos fijos del hogar en total fue de 2703.00 (min. 0, max. 8560). De agua 11 familias (55%) pagan en promedio 2,568 pesos (min 392, max 5096). 50% de las familias (10 de 20) tuvieron gastos por medicamentos o doctores. En promedio este gasto fue de 2280, mínimo de 200 y un máximo de 7000.

Gastos en educación

6 familias (30%) reportan gastos de educación con un promedio de 1,166 (min400; max 2400)

Otras cooperaciones

Una familia reporto tener gastos por fiestas en el hogar al año (1,500). 5 familias (30%) reporto tener gastos por cooperación a la iglesia, con un promedio de 173, min 40, max 300.

Gastos por mejoras a la vivienda

10 hogares (50%) tuvieron gastos por mejoras con un promedio de 3,549 (min 450, max 20,000) mediana 1,400. Los gastos para 9 de los casos fue por compra de material y mano de obra y 1 caso por compra de terreno o vivienda (quien gasto 2,600). Nadie recibio apoyo por parte del gobierno.

Compra de bienes

El gasto por compra de bienes fue en promedio de 3,125(150, 11,340) siendo la mediana 1,400.

Gastos por aparatos de cocina 12 (60%) (323, 150, 920). Se compran dentro de La Montaña.

Gastos por aparatos electronicos 15% (3 de 20). (1033, 600, 1800) Generalmente fuera de La Montaña-

Gastos por ropa y zapatos 95% (19) (2405, 300, 10000) Mediana y moda 2000 se compran dentro de La Montaña.

Gastos por herramientas 35% (7) (515, 80, 2000) me y m 200. Se compran dentro y algunos fuera.

Otros 35% (7) (486, 17, 1850 mediana 100.

Comercio

20% de los hogares tienen ingresos por comercio (4 familias). Las ganancias netas promedio son de 6,695 (min 780, max. 13,000)

Venta de hipiles

15% de las familias se benefician con la venta de hipiles (3 familias).El promedio de ganancia neta por esta actividad fue de 1393 (min 480, max 3200). El promedio de piezas vendidas fue de 12 (min 5, max 20)

ASPECTOS PRODUCTIVOS

Los 20 jefes de familia encuestados son ejidatarios dentro del régimen comunal. No están parceladas las tierras y cada quien escoge el número de hectáreas que necesita para su trabajo.

El promedio de ha sembradas en milpa por productor es de 5.75 (min 2, max 18). De milpa de cañada (el total de los productores entrevistados) 4.9 (2 y 18). Únicamente 40% (8 de 20) cuenta con milpa nueva, en promedio 2.1 ha (con 2 como mínimo y 4 como máximo)

Se trabaja de forma individual

Milpa de Cañada

El promedio de años de producción del terreno fue de 2.65 (1, 4)

El promedio de distancia es de 3.25 km (min 1, max 7)
 Todos los ejidatarios se desplazan en bicicleta y si no a pie.
 El tiempo que hacen para llegar al terreno es en promedio 0.5 hrs (min 0.08, max 1)

El tipo de suelo donde se tiene la parcela es el siguiente:

Tipo de suelo	Numero de productores	porcentaje (n=20)
kankab	1	5
yash-hom	5	25
kakab	1	5
tzequel	10	50
tzequel-akalche o kakab	2	10
kankab y yash-hom	1	5

Producción de maíz

Promedio de superficie sembrada 4.6 (2, 12).
 El promedio de producción de maíz fue de 1065.5 kg, con un mínimo de 100 y un máximo de 4500. Mediana y moda 500
 La productividad promedio fue de 207 kg/ha, con un mínimo de 50 y un máximo de 643. Mediana y moda 150.

Costos:

0 en cuanto a tierra.

2 personas (10%) tuvieron gastos por flete y acarreo (\$375)

5 personas (25%) tuvieron gastos por insumos %601 (50, 2430, mediana 150). De esas 5 80% (4 casos) fue por compra de semilla; 40% (2 casos) por fertilizante; 20% (1 caso) por pesticidas.

En cuanto a pago de jornales, 2 familias (10%) contrataron ayuda siendo el gasto de 600 y 3000.

El promedio total de costos de la milpa fue de \$368 (min 0, max 5430, mediana y moda 0), aunque de hecho solamente 7 personas (35%) reportaron haber invertido en esta actividad. El promedio para estas personas fue de 1051, con un mínimo 50, máximo 5430, mediana y moda 300).

Frijol, chigua y otros productos de la milpa

Frijol

16 productores (80%) sembraron frijol en un promedio de 4.5 ha (2, 12), mediana y moda de 4.

Unicamente 9 personas lograron la cosecha (56% de 16), con un promedio de 131 kg (min 5, max 500, mediana 55, moda 100). De las 16 la productividad fue de 10.9 kg por ha, con un mínimo de 0 y un máximo de 50 (mediana 4.4).

El valor total por producción de frijol, a 12 pesos el kg, fue de 1,423 (100, 5620, mediana 100, moda 700). Lo anterior para las 9 personas que lograron su cosecha (56% de los 16).

5 vendieron (31.25 de 16) De los 5 que vendieron, el promedio fue de 979 (40, 3150). De autoconsumo el valor para los 9 que cosecharon fue de 802 (60, 2,160).

De semilla almacenada 5 (31.2) el promedio en valor fue de 137 (40,300).
No se registraron gastos por insumo.

Chihua

4 productores (20% de 20) sembraron chihua en un promedio de 1.5 ha (0.25 y 2). La producción fue de 25.5 (6, 50), siendo la productividad 56.5 (3,200). El promedio del valor por consumo humano fue de \$216 (72,600). 1 persona vendió \$416

Otros productos camote, ibes, camote (poco, no contabilizado)

Sandia, 6 personas sembraron (30% de 20), en un promedio de 4.1 ha (.2, 12). 5 lograron la cosecha. De estas se produjeron aprox 700 kg en promedio (219, 1100), con un valor de \$797 (336, 1200). Solo 1 persona reportó 200 de gastos por insumos para la sandía. La productividad fue de 578 en promedio (min0,max2920)

Otros productos (calabaza)

17 personas sembraron calabaza (85%) en un promedio de 4.3 ha (2 y 12). 9 lograron la cosecha 53% (de las 17). La producción promedio para el consumo humano fue de 212.4 (15,1200). Con un valor total de \$452 (100, 1400). 2 vendieron \$360 y \$1400. El valor total de la producción fue de \$565 (120, 2000).

100% de los productores tuvieron subsidio de procampo para la milpa de cañada el promedio de ingreso fue de 4026 con un mínimo de 1000 y un máximo de 10800. Mediana 3210 y moda 2040.

Todos opinaron que fue mal año ya que se perdió la cosecha porque no llovió a tiempo. El año pasado igual de malo, también por sequía.

Milpa Nueva

45% (9 de 20) tiene milpa nueva en un promedio de 2.7 ha (2 y 4). Todos la trabajan solos. La distancia promedio es de 4.3 (2, 12). Se desplazan o en bicicleta o caminando. Tardan en promedio 0.6 hrs. Para llegar a la milpa (0.08, 1) mediana y moda 1

Tipo de suelo

Kankan	1
yash/hom	1
Kakab	1
Tzequel	5
tzequel/kankab	1

Las 9 personas sembraron un promedio de 2.6 ha de maíz en milpa nueva (2 y 4) La producción promedio de maíz fue de 484 kg (110, 1000). Productividad promedio de 174 (55, 333). El valor total por producción de maíz fue de \$1,443 (330, 3050). Valor consumo humano \$1044 (250, 2250).

Solo dos personas reportaron haber gastado parte de esa cosecha en consumo animal \$175 y \$375

6 personas almacenaron semillas \$507 (80, 800).

No se reportaron costos por insumos.

Frijol y otros productos asociados a la milpa

6 sembraron frijol en milpa nueva 66.7% (de los 9). En 3 ha en promedio (2,4). Solo dos cosecharon \$72, %600 que se uso para consumo humano.

En cuanto a otros productos, solo se reporto que algunos sembraron calabaza en su milpa con malos resultados.

4 personas reportaron contar con subsidios por su milpa nueva (procampo) con un promedio de \$2,730 (2030, 4400) mediana 2040.

APICULTURA

19 productores de 20 (95) tienen abejas. 10 de esos productores (53%) de los apicultores pertenecen a una sociedad. 7 de los apicultores (36.8% produjeron cera)

5% del total de los apicultores tiene más de un apiario (26%).

El número de colonias promedio por todos los apiarios es de 23.5 (4, 95).

Apiario 1. El número de colonias promedio del Apiario 1 es de 19 (4, 75). La distancia promedio de Apiario 1 es de 3 km (1, 5). 67% dijo que tiene ahí su apiario por la cercanía del lugar. 27% por el tipo de vegetación y 5% por una combinación de las dos cosas.

Apiario 2. 5 apicultores (26.3% del total de apicultores). Con un promedio de 16.6 colonias de abejas (6, 28). Que se encuentran a una distancia de 2.8 km (1, 5). La razón principal de su ubicación es por cercanía con otras zonas de trabajo y en menor medida por tipo de floración. La producción para el apiario 2 es de 136 kg en total (50, 300) con una producción por colonia de 9.1 kg (4, 16.6). Dos personas produjeron cera de su segundo apiario (2, 3 kg).

Promedio de la producción total de miel por apicultor es de 249 kg (0, 1,600) (3 de los apicultores no cosecharon nada). El promedio de producción total de cera fue de 9.8 (3, 30). El promedio de la producción de miel por colonia fue de 9.6 (0, 33.3).

El promedio de días que los apicultores manifestaron dedicarse a esa actividad fue de 226 (min, 78, max, 312) con una mediana y moda de 260.

Generalmente lo trabajan individualmente, a veces ayudado por los hijos, o a veces los hijos se dedican a esta actividad.

Gastos.

Todos gastaron en cajas un promedio de 1868 (20 cajas) (min 100 para 1 caja y 11,400 para 95 cajas), mediana y moda 260. 89% gasto en hojas de cera un promedio de \$220 (30, 1280). 72% en ahumador un promedio de \$148 (40, 900), 61% en equipo de apicultor \$67 (25, 180). Una persona gasto en reinas (\$105); una persona gasto en alzaprima (\$75). Dos personas gastaron en transporte del producto %160 y \$600. Nadie gastó por trabajo. El total de gastos en promedio fue de \$2,153 (180, 13,760).

Ventas

249 kg (0, 1600) / precio 18 entre 10 y 30 /Ganancia promedio por miel \$4,468 (0, 32000). Todos vendieron al intermediario

Cera 14 kg en promedio (4, 30). A un precio de 16 (entre 10 y 25) dando una ganancia promedio de \$278.5 (40, 750). Vendiendo al intermediario.

Reportaron autoconsumo de miel 9 apicultores (47%). 116 kg (30,300). Nada de cera.

Principales problemas para la producción de miel

Manejo, enfermedad y ambiental	11%
Ambientales	5%
Enfermedades	37%
enfermedad y ambientales	47%

84% usa medicamento para sus abejas

Medicamentos usados

apistan	6.25
baivarol	56.25
apistan y baivarol	12.5
ácido fórmico	18.75
ácido fórmico y etinol	6.25

Según los apicultores siguen las recomendaciones de técnicos de COMADEP, SAGAR u otra instancia del gobierno y en general de los técnicos de las diferentes sociedades e incluso los mismos intermediarios.

El gasto promedio por medicamentos fue de \$460 (20, 2,499).

El número mayor de colonias que los apicultores reportaron haber tenido fue en promedio de 38 (10, 120), hace aproximadamente 4.5 años (min 1, max 10).

Nadie reporto ganancia ni producción de subproductos.

En cuanto a ganancia neta, 7 productores reportaron haber tenido pérdidas. El promedio de ganancia por apicultor fue de \$2065 (mínimo -1605, máximo 16,890) mediana 208, moda 250.

GANADERÍA Y OTROS ANIMALES FUERA DEL SOLAR

80% de los productores entrevistado cuenta con animales fuera del solar (16 de 20). Han practicado la ganadería en un promedio de 9 años (3,30).}

El número de total de cabezas de ganado con los que contaba a final de 2003 fue de 12.25 (2, 40), dando un valor promedio de \$43,112 (4,200, 141,550).

4 personas dijo tener borregos (20% del total de los productores encuestados), siendo el promedio de animales de 18.5 (1, 36) y dando un valor de 11,655 (630, 22,680). Dos personas dijeron tener caballos 1 (\$1,300) y 3 (\$3,900).

El valor total promedio por animales fuera del solar es de 43,651 (4,200, 142,180).

Sin embargo, únicamente dos productores dijeron tener 38 y 40 cabezas de ganado y el resto 12 o menos. Sin contar estos productores el promedio de cabezas de ganado para el 70% de la población encuestada que cuenta con ganado es de 8.5 (2, 12) siendo el valor de 30,289 (4,200, 42,500).

El número total de cabezas de ganado en el ejido es de 196.

Todos los productores que tienen ganado cuentan con pasto dividido en 1, 2 o 3 potreros diferentes. El número de ha totales que se encuentran en pasto es de 285 repartidas en 36 potreros.

El número promedio de ha para el Potrero 1 (todos cuentan con almentos 1 potrero) es de 10.5 (2,3m 35). Este potrero esta a una distancia de 2.5 km (0.5, 5). 81.2% de los ganaderos cuenta con un segundo potrero, cuya superficie promedio es de 7 ha (3, 20). El Potrero 2 se encuentra a una distancia promedio de 3.5 km (1.5, 6). 19% de los ganaderos cuenta con un tercer potrero, cuya superficie es un promedio de 7.6 ha (4, 15) y se encuentra a una distancia de 4.6 km (3, 6).

4 productores (25% de los ganaderos) manifestó estar preparando otros potreros siendo el promedio de su superficie de 4,25 (2, 6) y con una distancia de 3.25 (1, 4).

Nadie dijo pagar por que le cuiden o cobrar por cuidar ganado.

Promedio de potreros contando a todos es de 8.8 (2.3, 35) y a una distancia de 3 (0.5, 6).

Todos los ganaderos tienen jaguey y 2 cuentan con aguada en su potrero. Cuando se secan tienen que ser llenados de agua y puede llegar a ser un problema serio. No se calculo el tiempo invertido en llevar agua durante le época de secas.

Inversion en potrero

87.5% de los ganaderos invirtieron en la preparación del terreno y cercado del potrero, siendo el gasto promedio de \$2,282 (120, 7160). Lo anterior unicamente contando el material y no la mano de obra ni los postes (la madera en si o el corte y acarreo).

Gastos por preparación de potreros reportad0s en Pachuitz para 2003

Concepto	# de personas que invirtieron	\$ promedio gastado	\$ mínimo	\$ máximo
alambre	12	1,937.5	1050	5250
postes	1	4000*	-	-
grapasp	12	110	28	480
Semilla	12	281	120	800
TOTAL de gasto reportado	14	2303	120	7460

*Solo una persona reporto gastos por este concepto, los demás no lo reportaron por ser una actividad en la que solo se utiliza mano de obra

Ventas

Durante el año, 10 personas (62.5% de los que tienen ganado) tuvieron venta, siendo el promedio de ganancia de \$5,683 (1800, 19,080). Nadie manifestó haber adquirido ganado ese año. No se registraron compras de ganado durante ese año. Se registro salidas por autoconsumo para dos familias (2300, 2500). 6 reportaron perdidas (robos, muertes, regalos) 37.5% con un valor promedio de perdida de \$1925 (750, 3500). 2 ganaderos reportaron haber tenido adquisiciones por nacimientos (1,400, 2000)

1 persona reporto gastos por alimentos (1,320).

Mano de obra. Se reporto un total de 872 horas al año en promedio (208, 2190)

81.25 % reporto tener gastos por medicamento y veterinario \$426 (100 y 1120).

CHICLE

85% de los entrevistados manifestaron haber sido chicleros. En promedio esta gente chicleo durante 27 años (min 8, max 70). El numero promedio de años desde que dejaron de chiclear es de 8 (3, 10). 53% de los chicleros entrevistaron manifestaron querer seguir chicleando.

COMERCIALIZACIÓN DE MADERA

81% de los encuestados (17 personas de 21) estuvieron involucrados en la comercialización de madera en el 2003.

Toda la madera se vende dentro del ejido (vienen los compradores). Alguna madera (la de tablas) se vende directamente en las carpinterías. La extracción de madera se lleva a cabo utilizando motosierra y camionetas, que en la mayoría de los casos éstas son propiedad del productor. Los gastos principales para la extracción de madera son gasolina y aceite para la motosierra y la camioneta. El promedio de gastos por estos conceptos es de \$1,859.00 pesos (ES= 1,230.00), con un mínimo de \$500.00 y un máximo de \$4,500.00 (mediana=1,500.00 y moda=1,000.00).

Todos los productores manifestaron llevar a cabo los aprovechamientos en el área de corta (Area Forestal Permanente) a una distancia promedio del pueblo de 20km (ES=4.7), siendo el mínimo 15 y el máximo 30 (mediana=20, moda=15).

USOS DEL MONTE

Aprovechamiento de especies en el monte

Se reportó como el principal uso del monte el aprovechamiento de madera para la construcción. Las especies que se aprovecharon con este fin fueron: tzalam, jabín, viga, machiche, y guano. El promedio del valor por uso de madera para construcción fue de \$875 (n=8; ES=337) con un mínimo de 400 y un máximo de 1,500 (mediana=900, moda=1000). Únicamente una persona reportó haber vendido madera para construcción, obteniendo una ganancia de \$4,000.00. Para esta actividad se utiliza la motosierra generalizadamente, así como el machete. El área de extracción puede ser en acahuales o bosques mas maduros, cerca o lejos del pueblo. La distancia promedio fue de 7km (ES=8.4) con un mínimo de 1 y un máximo de 25 (mediana=4). Existen algunos gastos asociados con el uso de la motosierra. Para lo anterior, se reportó un gasto promedio de 225 pesos (ES=119), con un mínimo de 150 y un máximo de 400 (mediana=175, moda=150). No se reportaron otros gastos para esta actividad.

Leña

Se reporto un promedio de 165 tercios de leña por persona por año (ES=64), con un mínimo de 96, y un máximo de 312. (mediana=156, moda=104). 57% de los entrevistados recolectan leña en el monte y 42 tanto en el monte como en los acahuales cercanos a la milpa o en esta última. La distancia promedio que se recorre para traer el combustible es de 4.7 km (ES=4), con un mínimo de 2 y un máximo de 16 (mediana y moda = 3). Generalmente quien recolecta es el mismo productor y en algunos casos la esposa (6%) o los hijos (6%). Para la recolecta, el 44.4% utiliza bicicleta, 33.3 caballo y 22.3 camión. El grupo que utiliza camión (4 personas) hace un gasto promedio de \$760.00 (ES=543), con un mínimo de 360 y un máximo de 1,560 (mediana=560).

Los tipos de madera que más se usan son: chaktekok, jabín, p'eres, tinto, machiche, o en general de todas.

Los tipos preferidos son: tinto, chaktekok, p'eres, machiche, jabín.

Cacería

33% de los encuestados cazó algo durante el año (7 de 21).

Animal	Animales cazados	Número de cazadores	Valor estimado por todo	Valor estimado por pieza
Venado	18	5	14,400	800
Pavo de monte	16	3	2,904	350
Puerco de monte o jabalí	13	3	5,200	400
Tepezcuintle	25	1	7,500	300
Armadillo	50	1	7,500	150
Cereque	30	1	3,000	250
Ocofaisán	12	3	4,200	350
Tigre	1	1	500	Valor por piel

Sin considerar una persona que cazó 128 animales (generalmente existen algunos cazadores en la comunidad que lo hacen más regularmente, como es este caso), el número de piezas de animales cazadas por personas fue de 6 (ES=4), mínimo=3, máximo=13, mediana=5 y moda=3. El promedio de distancia donde la gente caza es de 13.7 km (ES=10), mínimo=4, máximo=30 (mediana=11, moda=6). 3 personas reportaron un promedio de gastos (principalmente en cartuchos) de \$288.00 (ES=279), con un mínimo de 62 y un máximo de 600 (mediana=200).

Sin considerar el cazador que obtuvo un valor estimado por autoconsumo de carne de monte de 26,750.00, el resto (6 personas), obtuvieron un promedio del valor estimado por autoconsumo de carne de 3,150.00 (ES=2,429), mínimo 1,050.00 y máximo 7,000.00 (mediana= 2250.5)

PARCELA AGROFORESTAL Y ÁREA DE REFORESTACIÓN

Parcela agroforestal

47.6% de los entrevistados cuentan con parcela agroforestal. El promedio de hectáreas por personas es de 1.15 (ES=.47), con un mínimo de 0.50 y un máximo de 2 (mediana y moda= 1). Salvo una persona que tiene su parcela a 16 km de distancia, las distancia promedio al pueblo de 2.22 km (SE=1.7) con un mínimo de 1 y un máximo de 6 (mediana=1.5 y moda =1). El promedio de años desde que establecieron la parcela es de 2.1 (ES=1.7) con un mínimo de .5 y un máximo de 5 (mediana=1.5 y moda=1). En la Tabla X se muestra las especies que existen en las parcelas agroforestales, el total de arbolitos de cada una y el número de productores que las poseen por especie.

Tabla X Total de individuos de árboles frutales y forestales sembrados en las Parcelas Agroforestales y número de productores para cada una de las especies en Xkanhá, Hotelchén, Campeche.

Especie	Total de individuos	Número de productores
Cedro	2100	4
Caoba	300	1
Mandarina	235	8
Naranja dulce	220	10
Platano	123	5
Mango	63	6
Limon	41	8
Zapote	29	4
Anona	20	1
Aguacate	18	5
Naranja agria	18	2
Saramuyo	11	3
Mamey	11	5
Nance	10	1
Papaya	9	2
Guanabana	6	3
Cayumito	4	1

Dado a que las plantaciones son muy jóvenes no se reportaron ganancias por venta de frutales o aprovechamiento de forestales más que de un productor quien obtuvo ganancias por \$1,750.00.

Reforestación

86% de los informantes cuentan con una plantación de reforestación. La superficie promedio de estas parcelas es de de 1.42 ha (ES=1.14), con un mínimo de 0.5 y un máximo de 4 (mediana y moda=1). Fuera de un productor que tiene su reforestación a 16 km de distancia, el promedio de distancia de las plantaciones es 2.79 km (ES=2.09), con un mínimo de 0.5 y un máximo de 8 (mediana y moda=2). El promedio de árboles sembrados es de 734 árboles por productor (ES=703), con un mínimo de 60 y un máximo de 2,400. La especie que ha sido sembrada generalizadamente es el cedro,

aunque hay algunas caobas sembradas. El promedio de edad de estas plantaciones es de 2.8 años (ES=1.76), con un mínimo de 1 y un máximo de 7 (mediana y moda=1). No se reporto gastos para el mantenimiento de estas plantaciones.

44.5% de las personas que han llevado a cabo reforestación han sembrado sus árboles en la milpa, 44.4% en brechas y el resto 11.1 ya sea entre el potrero o en parcelas junto con árboles frutales. Los árboles fueron proporcionados gratuitamente ya sea por el gobierno o a través de la organización no-gubernamental COMADEP, sin mayor asesoría para su siembra o mantenimiento.

28% de los que tienen reforestación (5 de 18) manifestó que apenas empieza con los esfuerzos de reforestación. 50% clama que la sobrevivencia ha sido baja, 44.4% que ha sido regular, y únicamente 6% que ha sido buena.

SOLAR

Todos los hogares encuestados cuentan con un solar productivo que les fue otorgado. La superficie promedio de estos solares es de 1,505 m² (ED=1220), siendo el más pequeño de 800 m² y el más grande de 5,000 m² (mediana=1200 y mda=800). La edad promedio desde que estos solares están en producción es de 17.8 años (ED=9.8), con una edad mínima de 3 años y una máxima de 37 (mediana y moda=15).

Animales del solar

Todos los hogares mantienen aunque sea unos cuantos animales en su solar. 95.2% de los hogares entrevistados cuentan con gallinas. El número promedio que cada solar tiene de estos animales es de 13 (ES=11), con un mínimo de 3 y un máximo de 45 (mediana y moda=10). Tomando un precio de 50 pesos por gallina, el valor promedio por gallinas con los que cuentan los solares es de \$655.5.00 (ES=458), siendo el mínimo de \$150.00 y el máximo de \$2,250.00 (mediana y moda=500). En cuanto a pavos, 57% de los solares cuenta con estos animales. El promedio de pavos por solar es de 5.25 (ES=5), con un mínimo de 1 y un máximo de 15 (mediana=4 y moda=1). El valor promedio por estos animales (tomando un precio por pavo de 150) es de \$800.00 (ES=713), con un mínimo de 150 y un máximo de 2,250.00 (mediana=600, moda=150). 76% cuenta con cerdos, siendo el promedio de número de cerdos por hogar de 3.2 (ES=2.2), y habiendo un mínimo de 1 y un máximo de 9 (mediana y moda= 2). El valor por posesión de cerdos (tomando el precio promedio regional de 250 por unidad) es de \$797 por solar (ES=560), con un mínimo de 250 y un máximo de 2,250.00 (mediana y moda= 500). 24% de los hogares también cría patos. El promedio de patos para estas familias es de 5 (ES=3.8), con un mínimo de 1 y un máximo de 10 (mediana=5). El valor por estos animales (tomando el precio regional de 80 pesos) es de \$416.00 (ES=307), con un mínimo de \$80 y un máximo de \$800 (mediana 400). Ningún hogar cuenta con borregos y algunos tienen caballos o crían palomas (estas últimas son consumidas por las familias). El valor promedio por el factor animal (combinación de todos los animales) del solar es de 1,864 (ES=1,688), siendo el mínimo \$150.00 y el máximo \$6,750.00 (mediana=1550, moda=1750).

La producción de animales en el solar se destina básicamente para el autoconsumo de carne, huevos y manteca, aunque a veces existan ventas en la localidad, sobre todo de los últimos dos productos mencionados. Las actividades que se llevan a cabo en el solar son realizadas generalmente por la esposa, quien a veces es ayudada por los hijos.

Se reportó un valor promedio de autoconsumo de carne producida en el solar por un año de \$688.00 (ES=925) por todos los hogares, ya que todos ellos reportaron tener animales. El mínimo de este valor fue de 0 y el máximo de 3,500 (mediana=275, moda=0) (14 de los 21 hogares consumieron carne). El valor promedio por pérdidas (robos, muertes y regalos) fue de \$267 (ES=396), con un mínimo de 0 y un máximo de \$1,200 (mediana=150, moda= 0) (13 personas reportaron pérdidas). El promedio del valor por adquisiciones (nacido o comprado) es de \$1,578 (ES=1931) con un mínimo de 0 y un máximo de \$6,850 (mediana=975, moda=750) (19 familias reportaron adquisiciones). No hubo ventas de animales.

En cuanto al valor promedio de autoconsumo por subproductos (huevos y manteca), éste fue de \$515 (ES=472), con un mínimo de \$0 y un máximo de \$1,560.00 (mediana=520) (15 personas consumieron subproductos). Únicamente una persona reportó haber tenido ganancias por ventas de subproductos generando una ganancia de \$260 pesos.

Los principales gastos para la crianza de animales en el solar se relacionan con la alimentación de los mismos. Así, el gasto promedio que las familias realizan para comprar alimento para sus animales del solar es de \$2,187.5 (ES=1885), con un mínimo de \$0 y un máximo de \$7,200 (mediana=1485). Además el gasto promedio realizado con alimento que producen las propias familias es de \$1,572.00 (ES=1448) con un mínimo de \$156 y un máximo de \$6000 (mediana=1050, moda=312). El promedio del total de insumos por solar (alimento propio mas el comprado) es de \$3,760 (ES=3173), con un mínimo de \$312, y un máximo de \$10,950. No se reportaron insumos por compra de medicamentos.

Componente vegetal en el solar

El componente frutal es igual de importante para los solares, ya que todos hogares que fueron entrevistados presentaron este elemento. En la tabla X se muestra el número de individuos por especie que se encuentran en los solares que los contienen. La producción de frutas producidas se destina únicamente para el autoconsumo, ya que no son destinadas a la venta. El valor promedio estimado de la producción de estos frutales se calculo en \$2,475.00 (ES=2,716), siendo el mínimo 170 y el máximo 9,450 (mediana=1800). Solo un solar de los 21 no produjo frutales.

Aunque la producción de hortalizas es generalizada, ésta se da en superficies muy pequeñas (en 1 o 2 cubetas por casa), por lo que no pudo ser contabilizada. Únicamente se observó una producción mayor en uno de los solares, cuya estimación en su valor fue de \$500.00 pesos que se destinaba al autoconsumo de la familia.

Las hortalizas que se producen son: cilantro, rábano, cebollinas, varios tipos de chiles, tomate, hierba buena, orégano, epazote, chaya, achiote y albahaca. La mayoría de las casas presentaron plantas ornamentales.

Los solares también cuentan con especies forestales. Fuera de 1 solar, las especies, el número de individuos, y los solares que los presentan se muestran en la siguiente tabla:

Total de individuos de árboles frutales en los diferentes solares de Xkanhá, Hopelchén, Campeche.

Especie	Total de individuos	Número de Solares
Naranja dulce	160	20
Naranja agria	83	17
Platano	45	7
Limon	45	17
Ciruela	28	10
Mandarina	27	11
Coco	18	8
Mango	17	6
Aguacate	14	9
Guanabana	13	6
Huaya	8	4
Saramuyo	8	5
Zapote	8	4
Papaya	8	3
Toronja	8	4
Nance	5	3
Guayaba	5	3
Tamarindo	4	2
Cayumito	3	3
Mamey	3	3
Anona	2	1
Lima	2	1

Total de individuos de árboles forestales en los diferentes solares de Xkanhá, Hopelchén, Campeche.

Especie	Número de individuos	Número de los solares
Cedro	155	17
Ramón	76	18
Roble	42	9
Jabín	23	4
Tzalan	16	4
Chaka	15	1
Ciricote	5	3

ANÁLISIS FINANCIERO - PACHUITZ

Ingresos

Según la encuesta aplicada, el promedio de total de ingresos en la comunidad es de \$21,230 pesos anuales (DE=13,443), siendo el ingreso mínimo de \$4,500 y el máximo de \$58000 pesos (TablaX). El **subsidio por milpa** es el factor responsable por los mayores ingresos a nivel comunidad, con un promedio de \$4573 pesos por productor, siendo la cantidad más alta de \$10,800.00 y la más baja de \$1000.00. Todas las familias

entrevistadas obtienen ingresos por subsidio a la milpa. A nivel comunidad, la segunda actividad generadora de ingresos fue la **apicultura**, con un promedio de \$4,300.00. Si únicamente se toma en cuenta a las familias que participan en esta actividad (80%), éste promedio resulta de \$5,685.00, con un mínimo de \$126.00 y un máximo de \$32,750.00. El tercer factor en importancia a nivel comunidad fue el **trabajo asalariado dentro de la región**, con un promedio de \$2,483.00, aunque únicamente participó 25% de los entrevistados. Para este porcentaje el promedio fue de \$9,932.00, con un mínimo de \$1,200.00 y un máximo de \$18,000.00. En cuarto lugar como generador de ingresos a nivel comunidad fue el rubro considerado como Otros Ingresos en la encuesta, donde principalmente esta los ingresos obtenidos por el programa **Oportunidades** de la SEDESOL. Todas las familias obtienen este subsidio, siendo el promedio de ingresos por este factor de 2,247.00 (con un mínimo \$530.00 y un máximo de \$7,800.00). El quinto lugar de ingresos a nivel comunidad esta la **venta de ganado**, siendo el promedio de \$2043.00. Si únicamente se toma en cuenta el porcentaje de la población que practica esta actividad 45%, el promedio de ganancias por venta de ganado es de \$4,540.00, siendo el mínimo \$1,800.00 y el máximo \$11,500.00. En sexto lugar esta el **comercio** (tiendas de abarrotes), cuyas ganancias a nivel comunidad son en promedio \$1,859.00, aunque para el porcentaje que recibe ganancias por esta actividad, 25%, el promedio es de \$7,436.00, siendo el mínimo \$780.00 y el máximo \$13000.00. En séptimo lugar se encuentra la **extracción de madera**, siendo el promedio de ganancia por venta de madera de \$1,778. 65% de la población participa en esta actividad, y para este porcentaje el promedio de ganancia fue de \$2,796, siendo el ingreso mínimo de \$250.00 y el máximo de \$7,200.00. En octavo lugar se encuentra el **ingreso por solar**, cuyos ingresos a nivel comunidad fueron de \$1,397.00. 70% de las familias tuvieron ingresos por este concepto, siendo el promedio de 1,996.00, siendo el mínimo \$200.00 y el máximo \$6,500.00. En noveno factor generador de ingresos a nivel comunidad fueron ingresos por milpa (milpa de cañada y milpa nueva), siendo el promedio de \$353.00. Para el porcentaje de productores que recibieron ingresos por este concepto, 35%, el promedio de ingresos fue de \$1172.00, con un mínimo de \$80.00 y un máximo de \$4,560.00. El último factor generador de ingresos fue la venta de hipiles, para el que el promedio de ingresos a nivel comunidad fue de \$209.00. Únicamente 15% de las familias recibieron ingresos por este concepto, siendo el promedio para este grupo de \$1393.00, siendo el mínimo de \$480.00 y el máximo \$3,200. No se registraron ingresos significativos por los demás factores.

EGRESOS

El promedio del total por gastos realizados por las familias encuestadas fue de \$24,934.00 siendo el mínimo de \$9473.00 y el máximo de \$53,954.00 (Tabla XX). El principal concepto por el que las familias en Xkanhá utilizaron su dinero fue por la **compra de alimentos**, incluyendo la molienda del maíz. Para la alimentación se hizo un gasto promedio por hogar de aproximadamente \$12,385, siendo el mínimo \$5,139 y el máximo \$24,435. El segundo concepto por el que se hicieron gastos fue el de **compra de bienes**. En este caso el promedio de gasto por compra de ropa, zapatos, aparatos electrodomésticos, etc., fue de \$2,563.5, siendo el mínimo \$150 y el máximo \$11,340.

El tercer concepto por el que se generaron egresos fue el de gastos por **crianza de animales del solar**. A nivel comunidad el gasto promedio que se hizo por este concepto (que incluye principalmente gastos por alimentación de animales de traspatio) fue de \$2,240.00. Si solo se toma en cuenta únicamente el porcentaje de la población que tuvo gastos por este concepto, 70%, el promedio de gastos fue de \$3,149.00, con un mínimo de \$910.00 y un máximo de \$8,190.00.

Después de gastos otorgados a la crianza de animales del solar, el siguiente concepto por el que se hicieron gastos fue el de gastos por **crianza de ganado**. Los gastos por este rubro se realizan principalmente para la preparación de potreros y para la compra de medicamentos. El promedio de este gasto a nivel comunidad fue de \$2,130.00, el promedio para el porcentaje que tuvo gastos por este rubro, 74%, fue de \$2,840.00, con un mínimo de \$200, y un máximo de \$9,380.00. No se registraron gastos por compra de ganado vacuno.

Tabla X. Actividad productiva por importancia en generación de ingresos a nivel comunidad, porcentaje del total entrevistado, promedio considerando el porcentaje que participa, desviación estándar (error), máximo, mínimo, mediana y moda en Pachuitz, Hopelchen, Campeche.

INGRESOS MONETARIOS (ANUALES)	Número de familias	Porcentaje de la población encuestada	PROMEDIO	ERROR	MAXIMOS	MINIMOS	MEDIANA	MODA
Subsidio de milpa 1 y 2	20	100	4705.68	2816.50	10800.00	1000.00	4400.00	2260.00
APICULTURA venta	16	80	5684.00	8153.13	32750.00	126.00	3600.00	1500.00
Trabajo asalaradio en La Montaña y región	5	25	9932.00	7103.46	18000.00	1200.00	9360.00	#N/A
Otros ingresos (menos otros egresos)	20	100	2246.84	1658.43	7800.00	530.00	1920.00	1920.00
ANIMALES FUERA DEL SOLAR venta	9	45	4540.22	3430.51	11500.00	1800.00	3000.00	3000.00
Comercio (ganancia neta)	5	25	7436.00	5053.64	13000.00	780.00	9360.00	#N/A
EXTRACCION DE MADERA ventas	13	65	2795.83	1828.37	7200.00	250.00	2799.99	1400.00
ingresos por solar	14	70	1996.07	1981.25	6500.00	200.00	1250.00	2000.00
Ingresos por Milpa 1 y 2	7	35	1171.83	1738.56	4560.00	80.00	388.00	#N/A
Venta de hipiles y otras artesanías	3	15	1393.33	1564.65	3200.00	480.00	500.00	#N/A

Tabla XX. Gastos monetarios en importancia a nivel comunidad, número de familias que participan, porcentaje del total entrevistado, promedio considerando el porcentaje que participa, así como desviación estándar (error), máximos y mínimos, mediana y moda, del valor estimado por autoconsumo (\$MN) en Pachuitz, Hopelchen, Campeche.

GASTOS MONETARIOS	Número de familias	Porcentaje de la población encuestada						
			PROMEDIO	ERROR	MAXIMOS	MINIMOS	MEDIANA	MODA
Gastos del hogar (alimentación básica)	20	100	12384.80	4939.34	24435.00	5139.00	12401.00	#N/A
Compra de bienes (ropa, zapatos, Ap. Cocina)	20	100	2563.65	2500.94	11340.00	150.00	1925.00	1850.00
ANIMALES DEL SOLAR gastos totales	14	70	3149.43	2285.70	8190.00	910.00	2625.00	#N/A
Gastos por crianza de GANADO (jornales, potrero)	15	75	2840.83	2438.68	9380.00	200.00	2434.00	#N/A
Gastos por insumos de APICULTURA	19	95	2153.16	3111.71	13760.00	180.00	1160.00	850.00
GASTOS DEL HOGAR, fijos (medicina, agua)	15	75	2700.27	1840.35	6000.00	592.00	2184.00	4912.00
Mejoras de vivienda	9	45	1610.00	1282.34	4500.00	450.00	1300.00	#N/A
Milpa 1 y 2	8	40	944.38	1824.37	5430.00	50.00	300.00	300.00
GASTOS EDUCACION	6	30	1166.67	731.21	2400.00	400.00	1000.00	1000.00
COOPERACIONES (Iglesia, fiesta familiar)	7	35	362.86	508.26	1500.00	40.00	200.00	200.00

Los gastos por **compra de insumos para la apicultura** resultó ser el siguiente concepto por el que se realizaron gastos. Los gastos por este rubro, a nivel comunidad, fueron de \$2,045.50. 95% de los entrevistados registraron gastos por este rubro, siendo el promedio para este porcentaje de \$2,153.00, con un mínimo de \$180.00 y un máximo de \$13.760.00.

El siguiente concepto que generó egresos fue el de **gastos fijos del hogar**, que incluye principalmente compra de agua (PREGUNTAR A JOSÉ ÁNGEL A QUE SE REFIERE CON AGUA) y gastos por medicinas (ya que en la comunidad no hay electricidad ni teléfono). El gasto promedio para este rubro a nivel comunidad fue de \$2,025.00. Únicamente 75% de los entrevistados dijeron tener este tipo de gastos y para este rubro el promedio de gastos fue de \$2700.00, con un mínimo de \$592.00. y un máximo de \$6,000.00. El siguiente gasto en importancia a nivel comunidad fue el gasto por **mejoras a la vivienda** con un promedio de \$724.00, aunque únicamente 45% registraron gastos por este rubro, siendo el promedio para este grupo de \$1,610, siendo el mínimo \$450.00 y el máximo \$4,500.00. El siguiente gasto en importancia a nivel comunidad fue el gasto por **insumos de milpa** (se registraron gastos para milpa de cañada únicamente). Los gastos fueron principalmente para la compra de semillas de maíz y en menor medida para la compra de agroquímicos. Gastos por este rubro solo tuvo el 40% de los entrevistados. A nivel comunidad, el promedio de gastos por insumos de la milpa fue de \$377 y restringiéndose al grupo que tuvo gastos por este rubro, el promedio fue de \$944, con un mínimo de \$50.00 y un máximo de \$5,430.00. **Gastos por educación** fue el siguiente en importancia a nivel comunidad según las encuestas. A nivel comunidad, el promedio de gastos fue de \$350.00. Para el 30% de la población que tuvo gastos por este concepto, el promedio fue de \$1,166.00, con un mínimo de \$400, y un máximo de \$2,400.00. El último concepto para el que se registraron gastos significativos fue el de **cooperaciones** (a la iglesia, fiestas del pueblo, etc.). El gasto promedio a nivel comunidad fue de \$127.00 y para el 35% de la población que tuvo gastos por este concepto, el promedio fue de \$363, con un mínimo de \$40.00 y un máximo de \$1500.00.